

Иллюстрация №29 Вид курсовой головки.



Иллюстрация №30 Вид спереди слева.



Иллюстрация №31Общий вид люльки с казенной части 37-мм автоматической зенитной пушки.



Иллюстрация №32 Вид ствола сзади.

Исследование фотоматериалов иллюстрирующих 37-мм автоматическую зенитную пушку образца 1939 года, установленную на постаменте по адресу г. Ртищево, Площадь ДК Мемориал Славы.

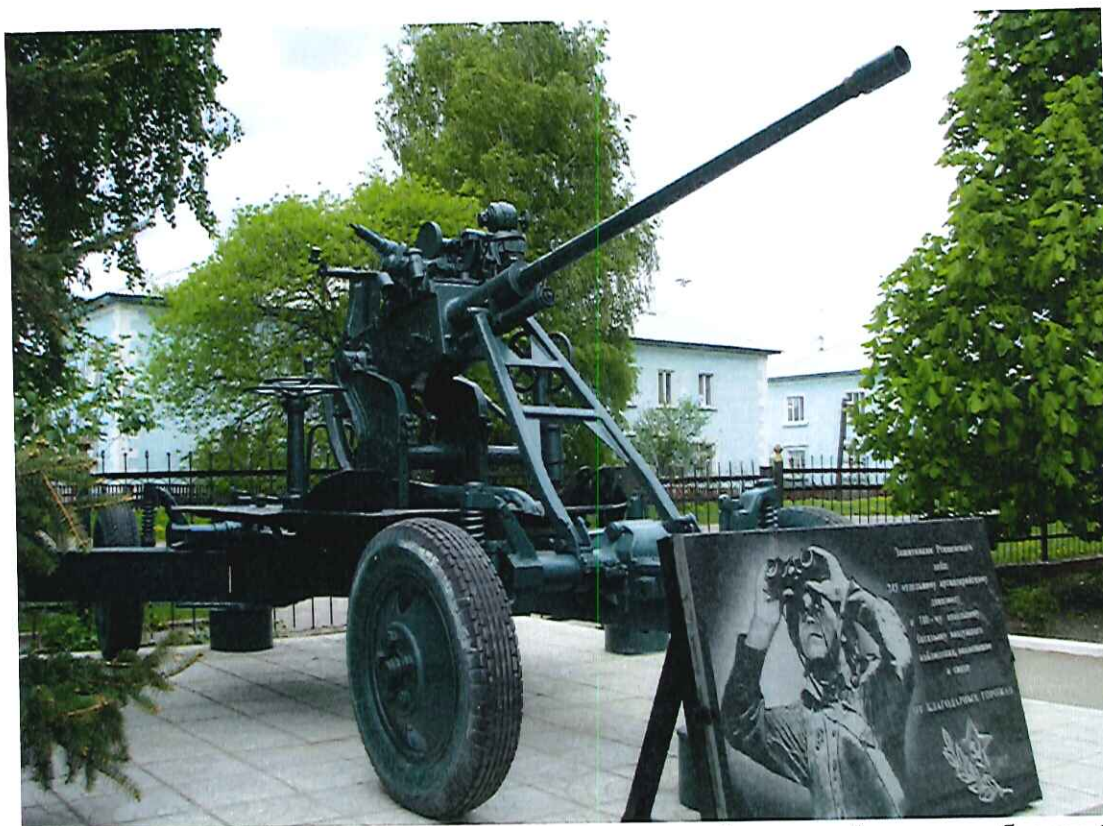


Иллюстрация №33 Общий вид 37-мм автоматической зенитной пушки, образца 1939 года установленной по адресу г.Ртищево, Площадь ДК Мемориал Славы.

В результате исследования **Иллюстрации №33** и технической документации (**Иллюстрации №№4-18**) имеющейся в распоряжении специалистов, специалисты приходят к выводу, что положение объекта исследования, отображенное на **Иллюстрации №33**, не соответствует походному, а так же не соответствует боевому положению. Упоры рамы (тележки) откиннуты, опорные домкраты выдвинуты, таким образом рама (тележка) находится в боевом положении. Ствол орудия находится в походном положении и опирается на опорную подставку (вилку).

На правой боковой части станка зенитной пушки расположены информационная табличка в количестве одной штуки. с указанием прохождения ремонта, либо технического обслуживания в заводских условиях.

Точная дата прохождения ремонта не читаема.

Так же, на правой боковой части станка присутствуют признаки установки таблички, отсутствующей в настоящий момент. (**Иллюстрации №№34-35**)

На левой боковой части люльки зенитной пушки присутствуют признаки установки таблички, отсутствующей в настоящий момент (**Иллюстрация №36**)

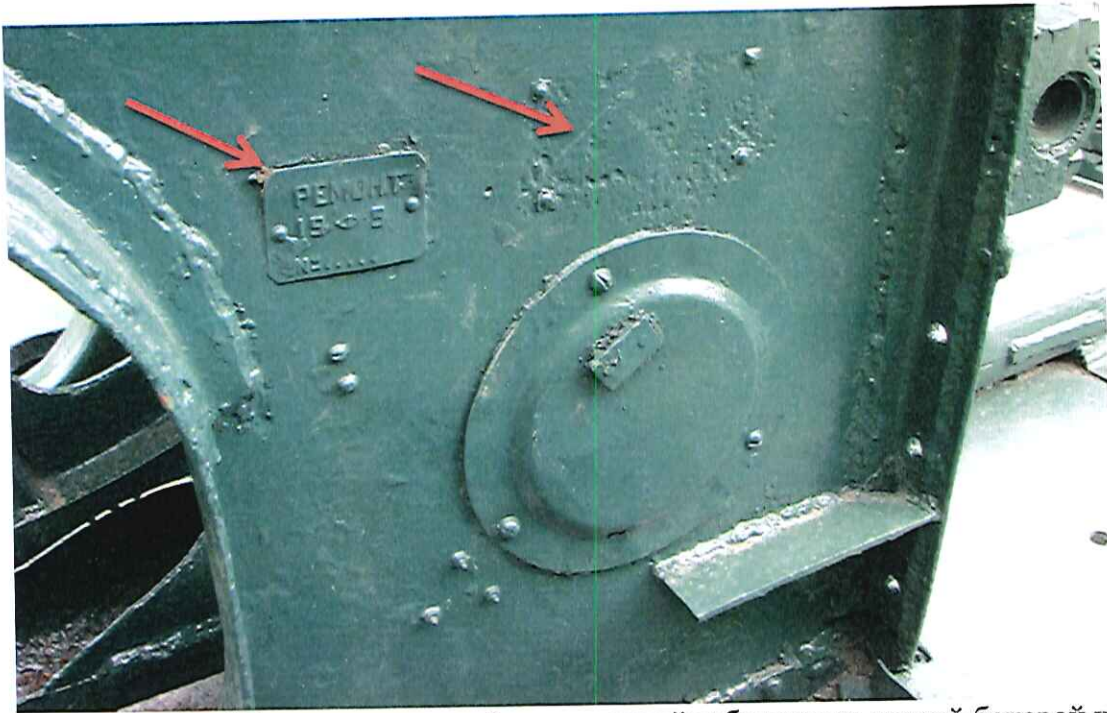


Иллюстрация №34 Расположение информационной таблички на правой боковой части станка и признаки отсутствующей таблички.



Иллюстрация №35

Вид левой информационной таблички на правой боковой части станка с указанием даты прохождения заводского ремонта.

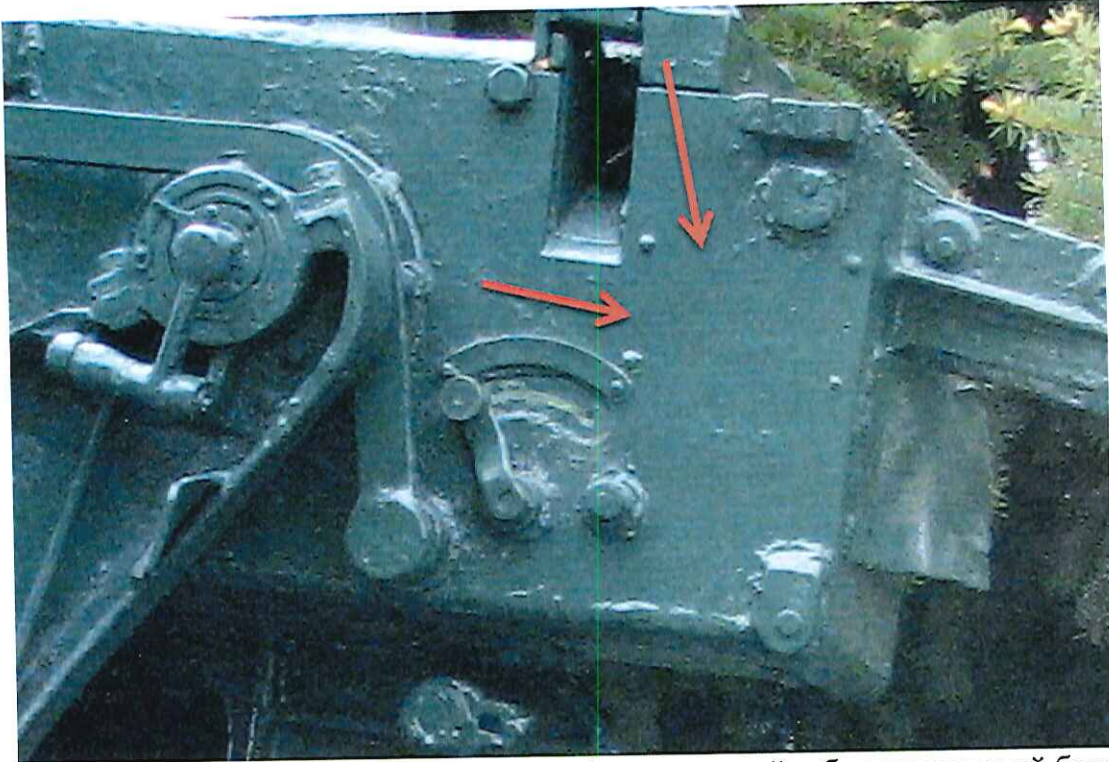


Иллюстрация №36 Место расположение информационной таблички на левой боковой части люльки, отсутствующей в настоящий момент.

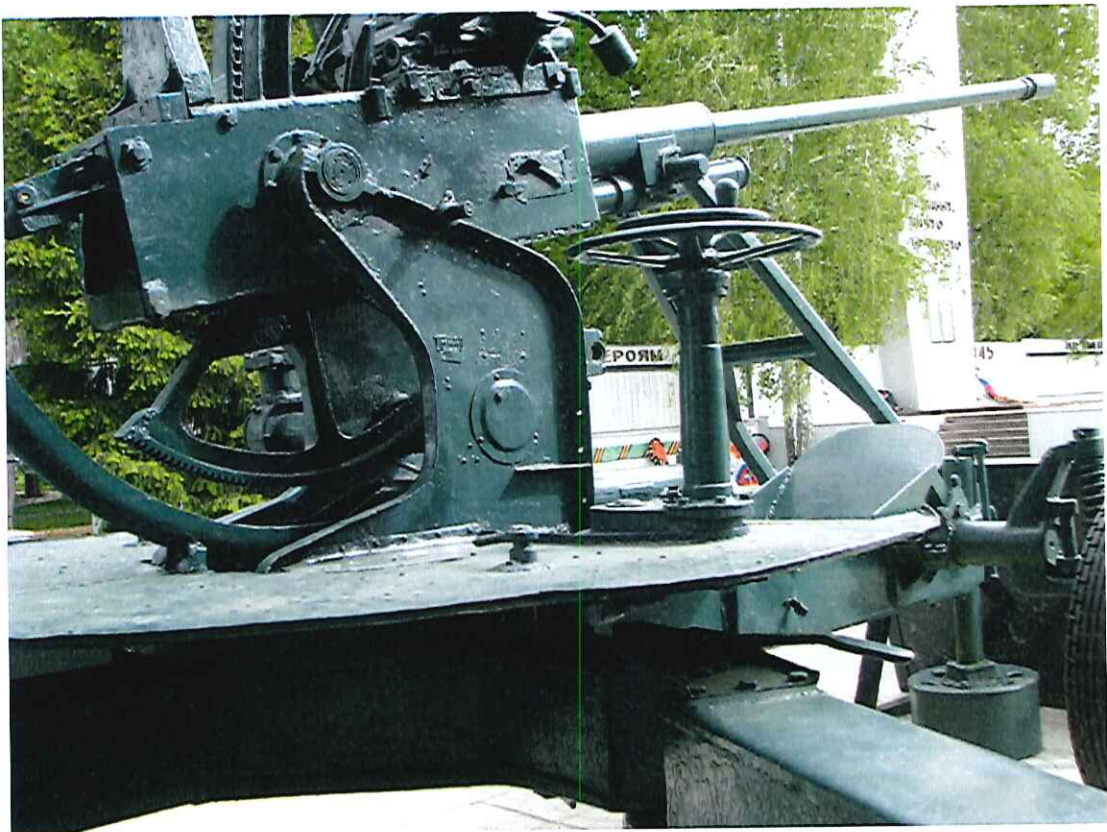


Иллюстрация №37 Вид справа.



Иллюстрация №38 Вид заднего хода.

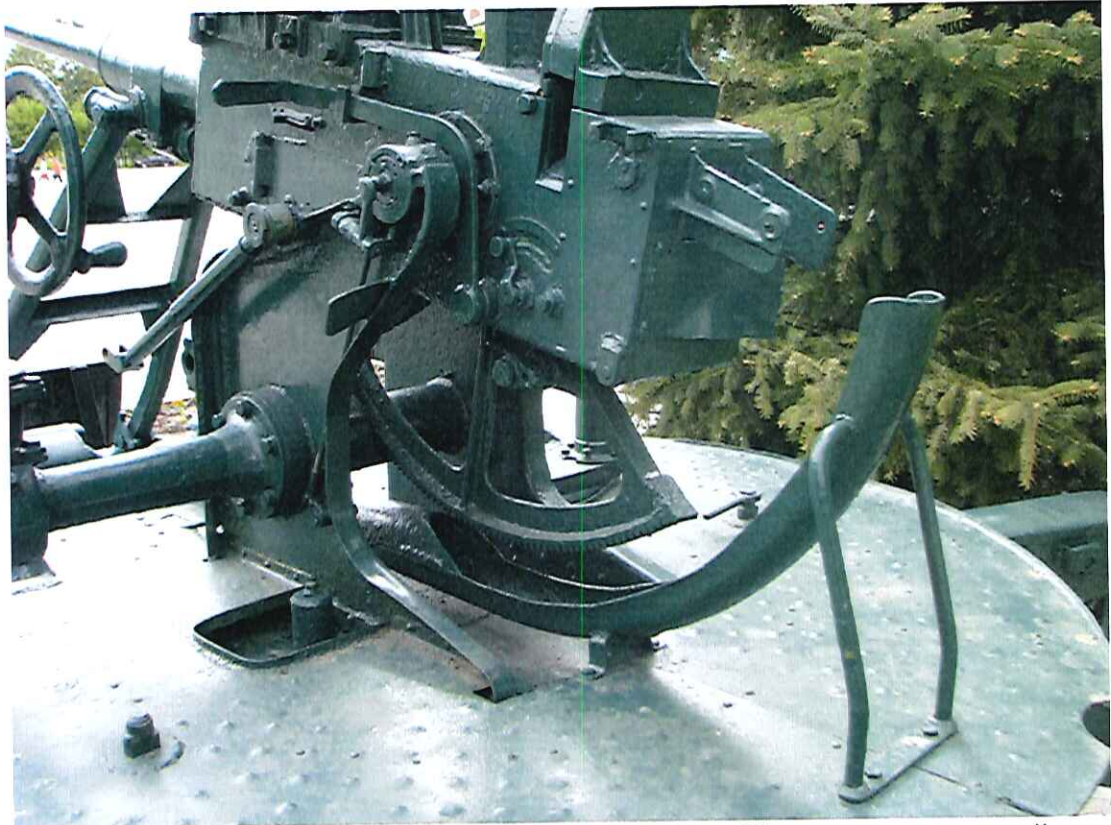


Иллюстрация №39 Общий вид люльки с казенной части 37-мм автоматической зенитной пушки.

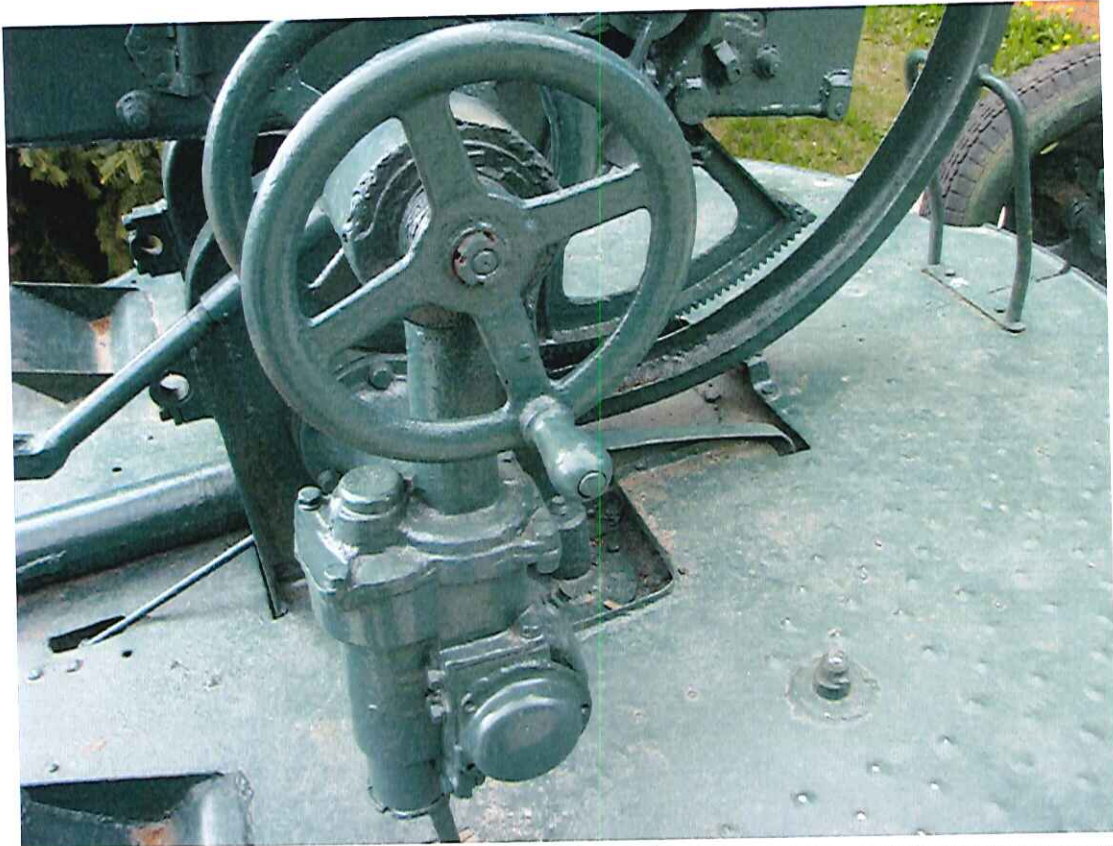


Иллюстрация №40 Вид части поворотной платформы с приводом регулировки угла наклона орудия.

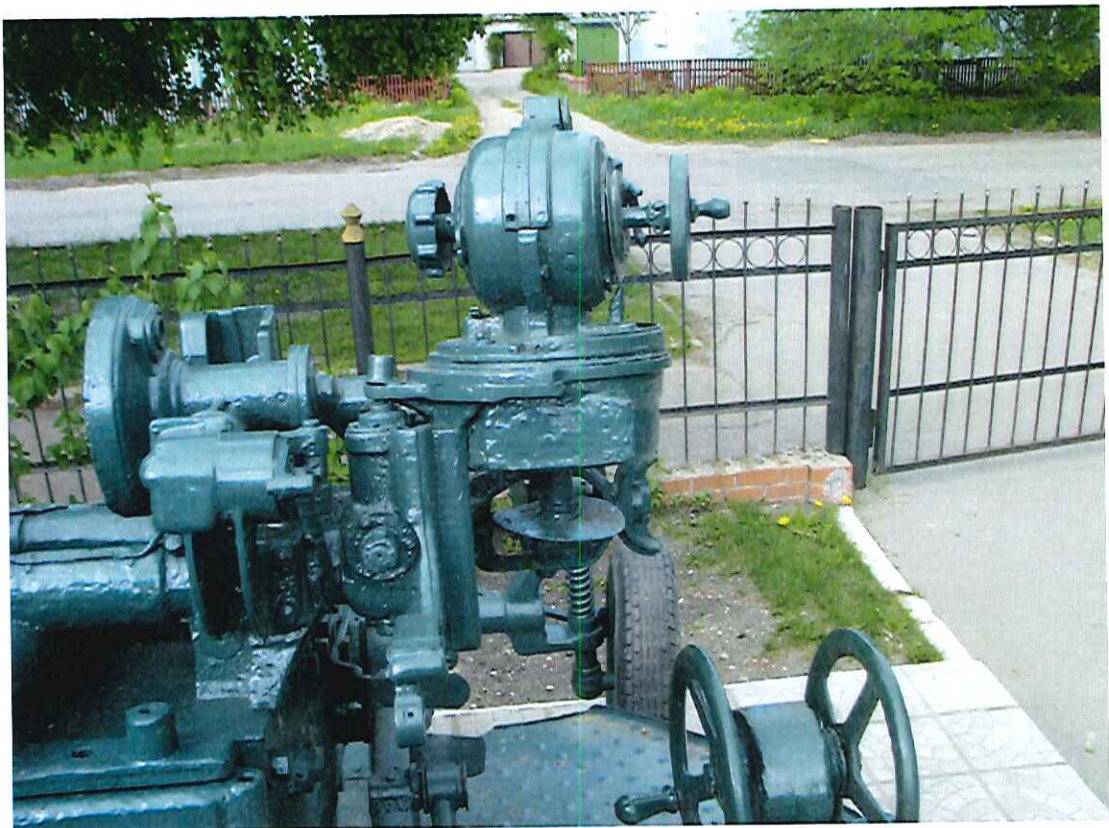


Иллюстрация №41 Вид курсовой головки и левой части прицела.



Иллюстрация №42 Вид спереди слева.

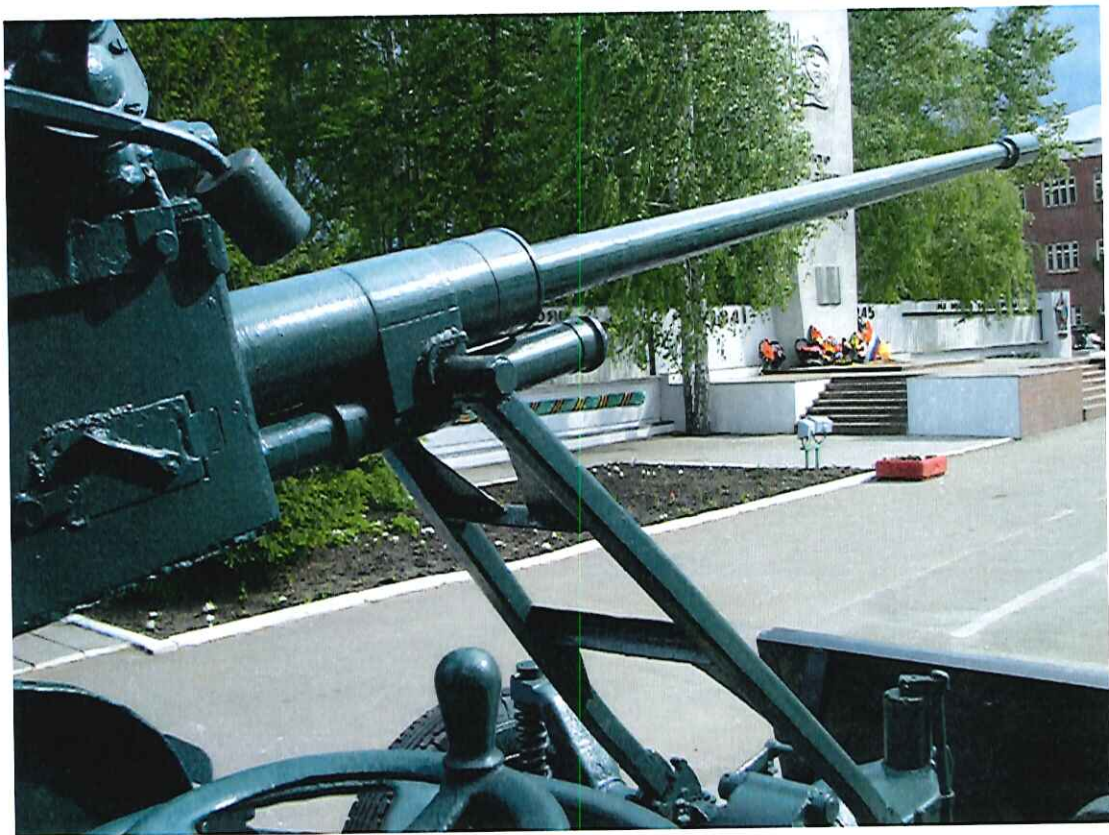


Иллюстрация №43 Вид ствола сзади.



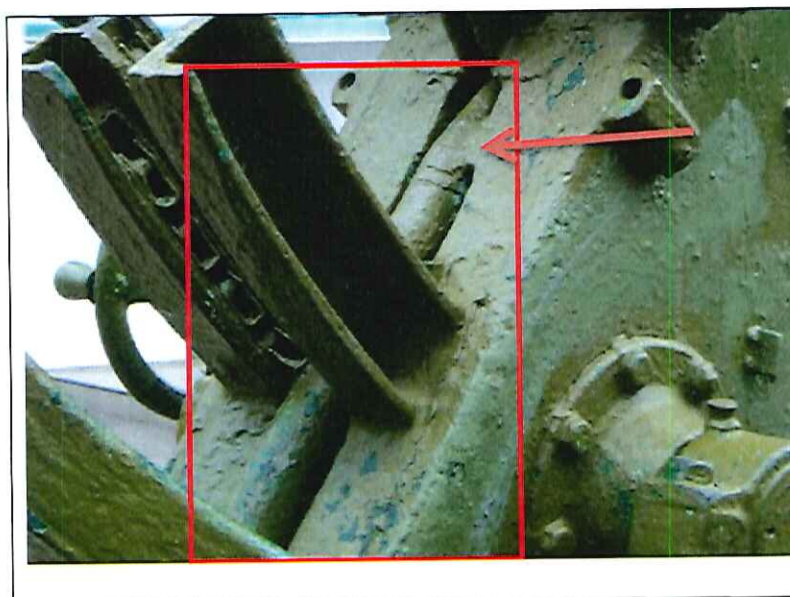
Сравнительное исследование фотоматериалов.

Поскольку ремонт и техническое обслуживание в условиях заводских ремонтных цехов, проходило в различные периоды времени, и места установки информационных табличек точно не регламентированы, особенности и места расположения данных табличек могут косвенно свидетельствовать об идентичности сравниваемых объектов.

Согласно общепринятой практике и законодательству РФ, перед установкой в качестве памятника все боевая техника проходит специальную предварительную подготовку (деактивацию). Данная подготовка заключается во вмешательстве в конструкцию с целью лишения техники боевых свойств. В частности, заглушается канал ствола, канал казенника, ограничивается доступ к внутренним механизмам орудия. Таким образом, экспонат (памятник) лишается возможности использования по прямому назначению. В результате данного вмешательства, военная техника и вооружение приобретает не характерные для исходных образцов особенности, в частности, не предусмотренные изначально и не отраженные в техдокументации сварные швы. Единой методики деактивации не существует, существуют лишь общие требования, которые должны быть соблюдены. Работы по лишению техники боевых свойств выполняются вручную. Таким образом, деактивированная техника, приобретает индивидуальные черты, характерные только для конкретного образца.

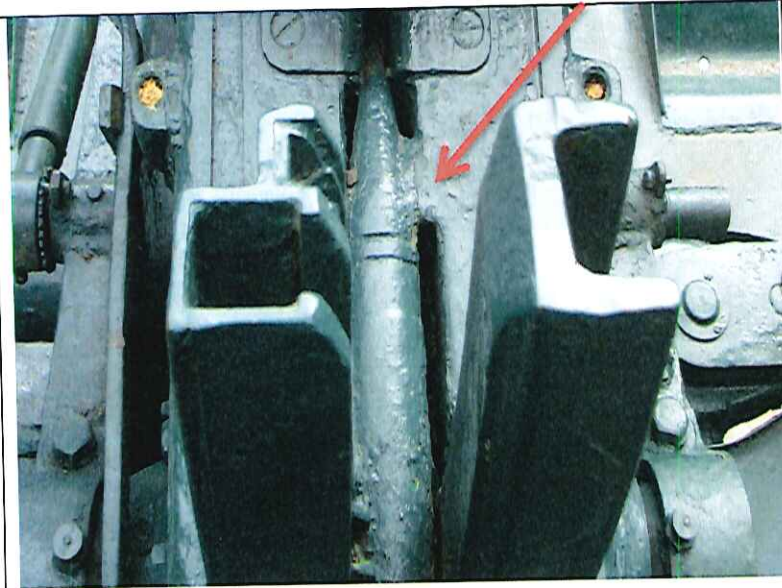
Руководствуясь вышеизложенным, специалистами для сравнительного анализа отобраны и выделены фрагменты отображающие идентичные характерные особенности зенитных пушек, установленной ранее по адресу г.Ртищево, пересечение улиц Левице и Красной и установленной в текущий момент по адресу г.Ртищево, Площадь ДК Мемориал Славы. Результаты сведены в таблицу №1.

Таблица №1



Фрагмент №1 Техническая реализация заглушки казенной части макетом боеприса. Стрелкой отмечено место нанесения сварного шва.

Зенитная пушка по адресу г.Ртищево, пересечение улиц Левице и Красной

**Фрагмент №2**

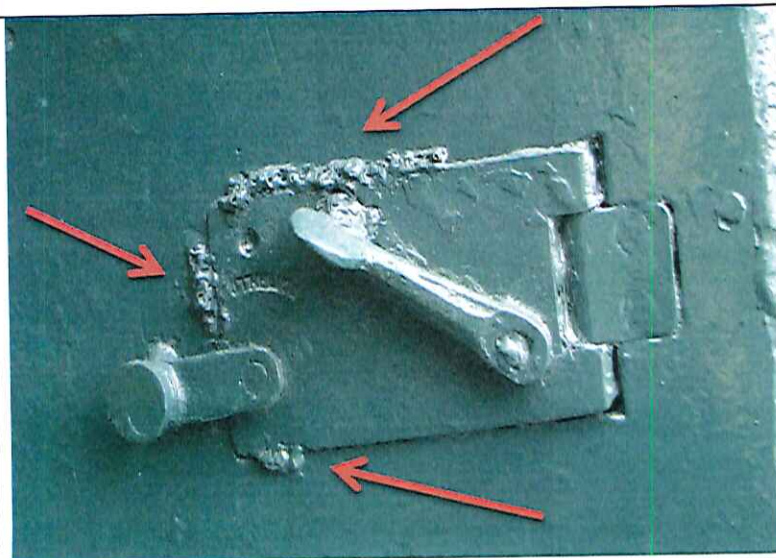
Участок аналогичной фрагменту №1. Стрелкой отмечено совпадение места сварного шва.

Зенитная пушка по адресу г.Ртищево, Площадь ДК Мемориал Славы.



Фрагмент №3 Фиксация лючка расположенного на правой стороне люльки. Стрелками отмечено расположение сварных швов.

Зенитная пушка по адресу г.Ртищево, пересечение улиц Левице и Красной.



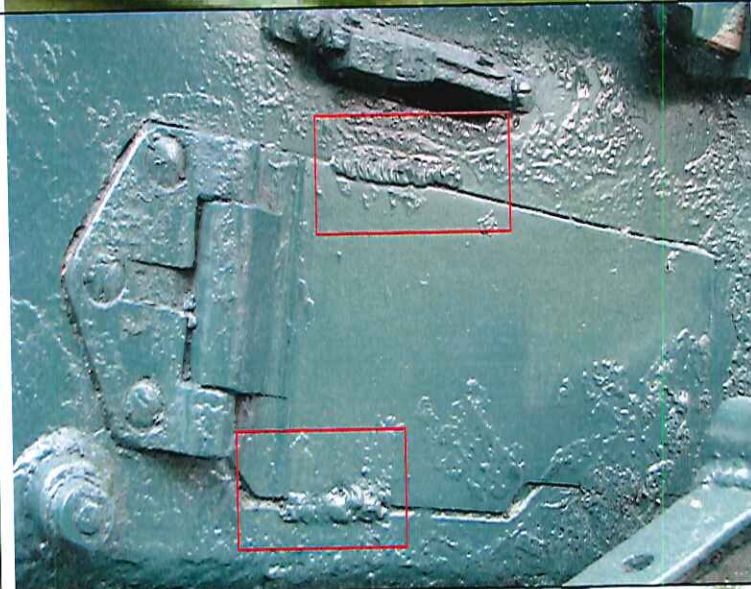
Фрагмент №4 Участок аналогичной фрагменту №3. Совпадение мест сварных швов.

Зенитная пушка по адресу г.Ртищево, Площадь ДК Мемориал Славы.



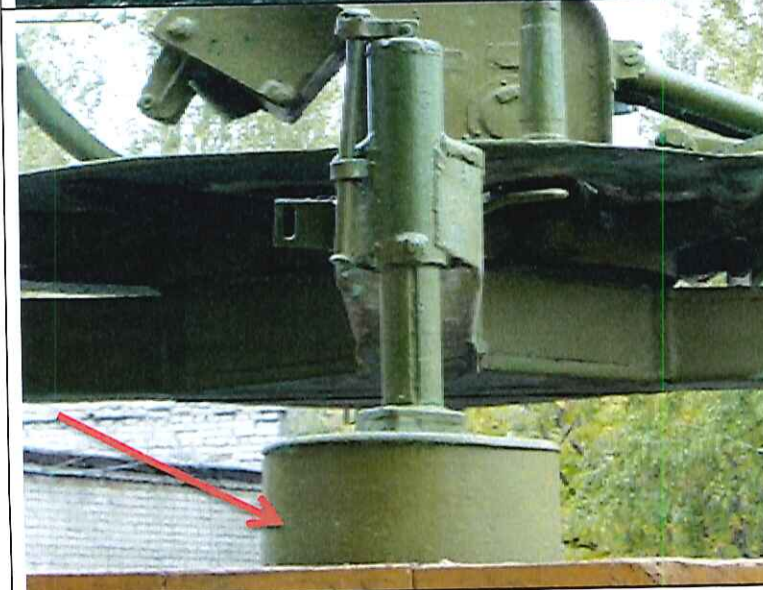
Фрагмент №5 Фиксация лючка расположенного на левой стороне люльки. Стрелками отмечено расположение сварных швов.

Зенитная пушка по адресу г.Ртищево, пересечение улиц Левице и Красной.



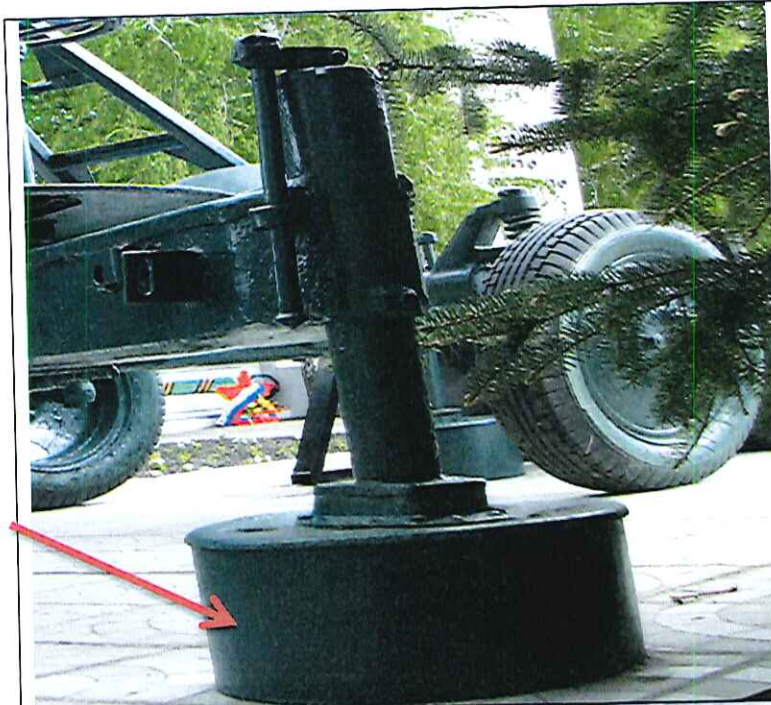
Фрагмент №6 Участок аналогичной фрагменту №5. Совпадение мест сварных швов.

Зенитная пушка по адресу г.Ртищево, Площадь ДК Мемориал Славы.



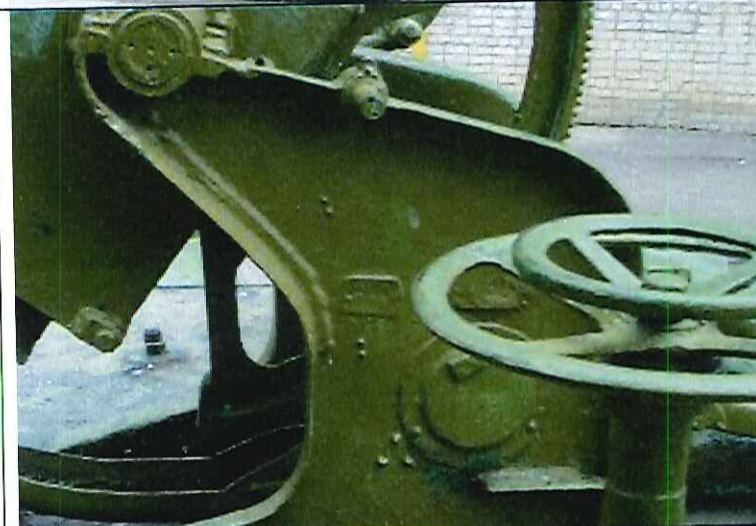
Фрагмент №7 Не характерная для 37-мм зенитных пушек образца 39 года, особенность конструкции опорной платформы домкратов боковых упоров. Отмечено стрелкой.

Зенитная пушка по адресу г.Ртищево, пересечение улиц Левице и Красной.



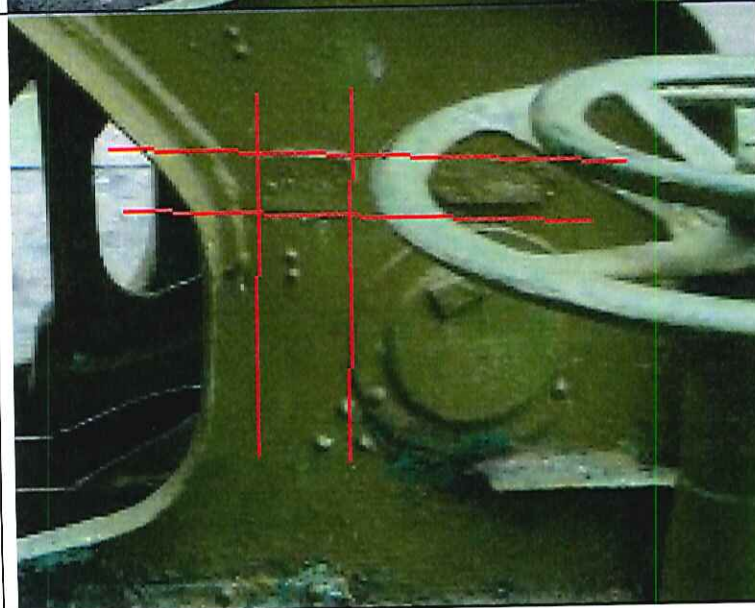
Фрагмент №8 Участок аналогичный фрагменту №7

Зенитная пушка по адресу г.Ртищево, Площадь ДК Мемориал Славы.



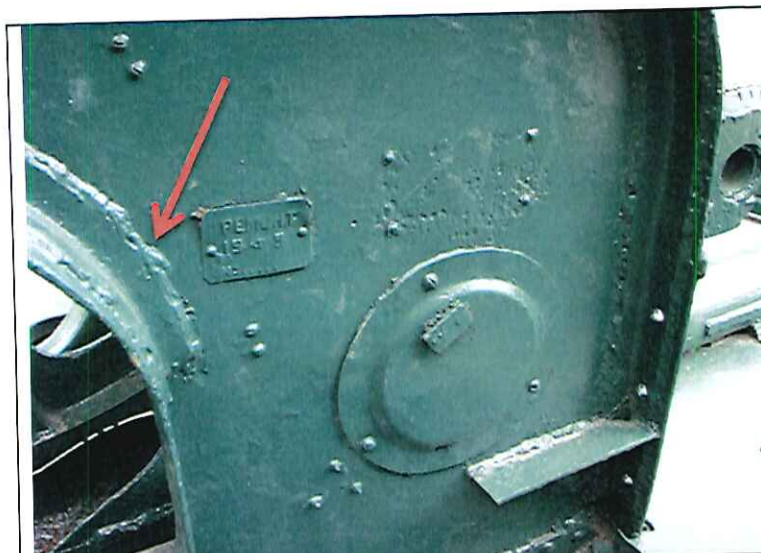
Фрагмент №9 Расположение табличек на правой стороне станка.

Зенитная пушка по адресу г.Ртищево, пересечение улиц Левице и Красной.



Фрагмент №10 Расположение табличек на правой стороне станка. Место расположения и уровень установки отмечены линиями. Совпадение взаимного расположения и расположения относительно других элементов станка.

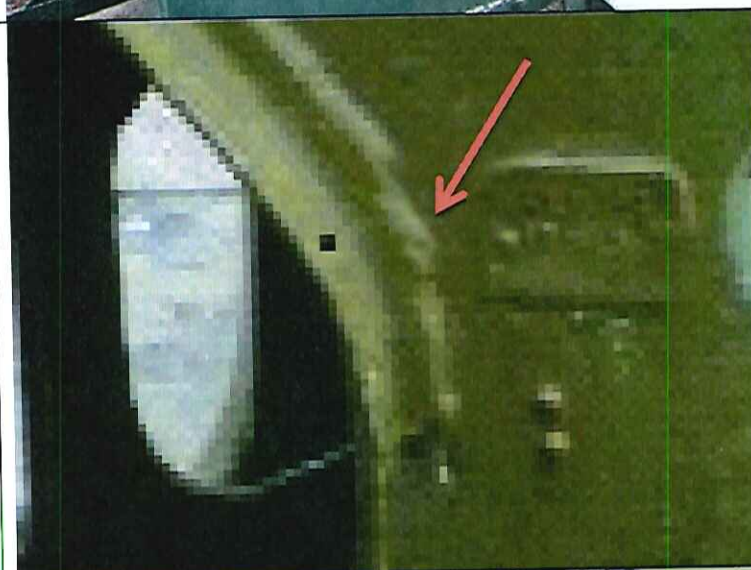
Зенитная пушка по адресу г.Ртищево, пересечение улиц Левице и Красной.



Фрагмент №11

Расположение табличек на правой стороне станка и особенность (дефект) сварного шва (отмечена стрелкой).

Зенитная пушка по адресу г.Ртищево, Площадь ДК Мемориал Славы.



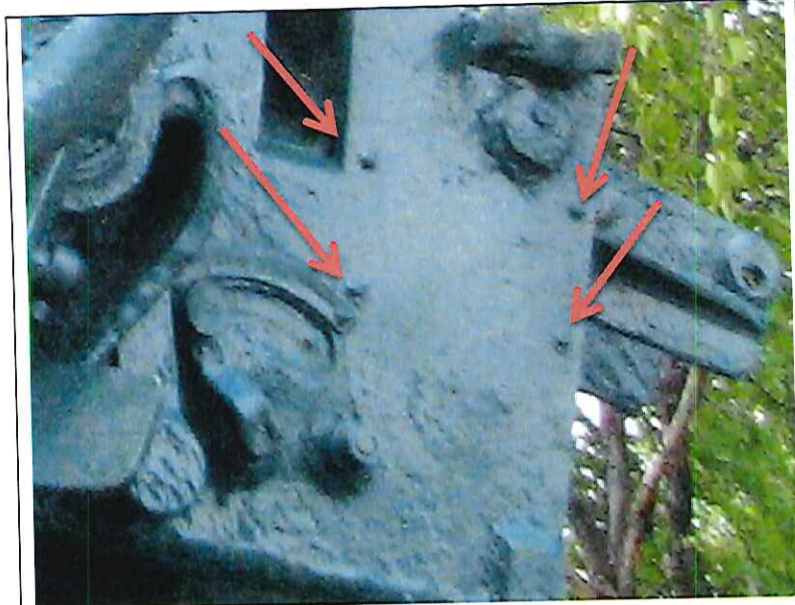
Фрагмент №13 Особенность (дефект) сварного шва на правой стороне станка (отмечена стрелкой). Идентичный характер дефекта и места его расположения.

Зенитная пушка по адресу г.Ртищево, пересечение улиц Левице и Красной.



Фрагмент №14 Табличка на левой стороне люльки.

Зенитная пушка по адресу г.Ртищево, пересечение улиц Левице и Красной.



Фрагмент №15 Участок аналогичной фрагменту №14 с признаками установки таблички. Совпадение мест установки крепежных заклепок. (отмечено стрелками).
Зенитная пушка по адресу г.Ртищево, Площадь ДК Мемориал Славы.

Таблица №1

На основании проведенного сравнительного исследования, специалисты приходят к выводу, что 37-мм автоматическая зенитная пушка, образца 1939 года установленная по адресу г.Ртищево, Площадь ДК Мемориал Славы и автоматическая зенитная пушка, образца 1939 года установленная ранее по адресу г.Ртищево пересечение улиц Левице и Красной, по совокупности ряда признаков являются одним и тем же объектом.

Исследование комплектации и технического состояния объекта исследования в текущий момент.



Иллюстрация №44



По результатам проведенного исследования выявлено, что в настоящее время объект исследования, 37-мм автоматическая зенитная пушка, образца 1939 года установленная по адресу г.Ртищево, Площадь ДК Мемориал Славы имеет ряд **видоизменений и повреждений**, относительно первоначального состояния. Зоны видоизменений отмечены на фото-иллюстрации общего вида (Иллюстрации №44).

По мнению специалистов к вышеописанному изменению объекта исследования возможно отнести следующее:

- Изменено положение установки, таким образом, текущее положение зенитной пушки не соответствует первоначальному положению, а так же не соответствует ни одному из положений, возможных при эксплуатации в предусмотренных руководством службы условиях (Иллюстрации №№ 4-5, Страницы №11-12 настоящего заключения)
- По мнению специалистов, цвет лакокрасочного покрытия имеет значительное отличие, от применяемого для окраски советской военной техники времен Великой Отечественной войны цвета. (Иллюстрация №3, Страница №10 настоящего заключения)
- Демонтирован и отсутствует уравнивающий механизм механизма подъема ствола. (Иллюстрации №45-48, а так же иллюстрация №17, Страница №18 настоящего заключения)
- Частично демонтирована тяга компенсатора. (Иллюстрации №45-48)

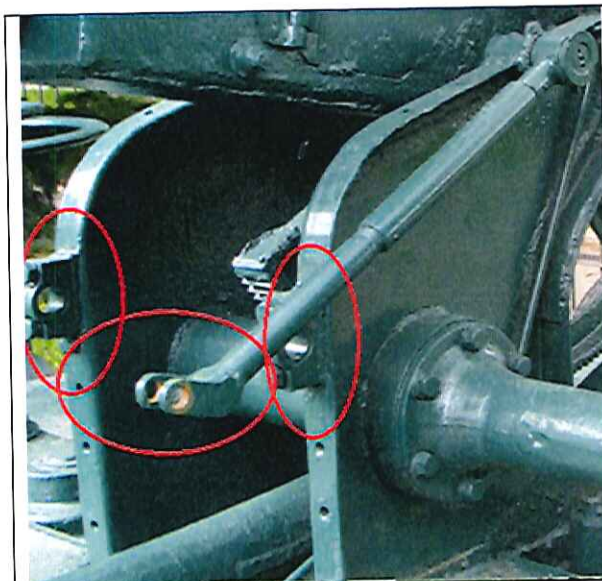


Иллюстрация №45 Хомуты крепления уравнивающего механизма, механизма подъема ствола, а так же не закрепленная тяга компенсатора.

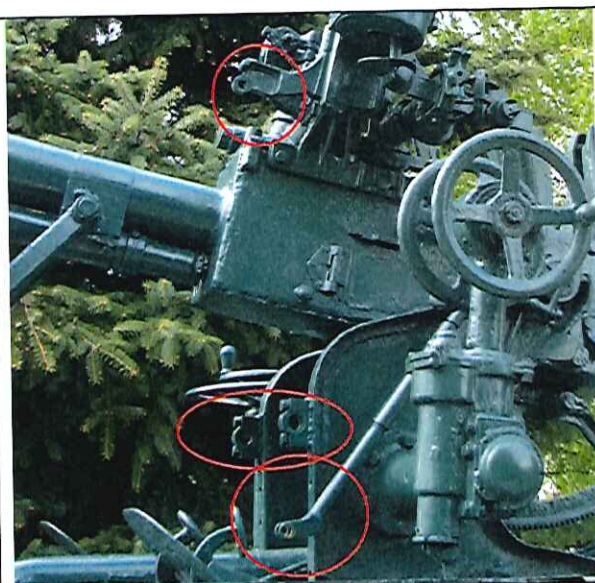


Иллюстрация №46 Хомуты крепления уравнивающего механизма, механизма подъема ствола, а так же не закрепленная тяга компенсатора и проушина крепления тяги компенсатора.



Иллюстрация №47 Уравновешивающий механизм, механизма подъема ствола на штатном месте.

Иллюстрация №48 Тяга компенсатора на штатном месте.

Так же присутствуют необратимые повреждения объекта исследования:

- Демонтирован и отсутствует штатный дульный пламегаситель. На место предназначенное для установки пламегасителя установлена имитация пламегасителя, кустарного изготовления. Монтаж произведен с нарушением предусмотренной технологии, путем проведения электросварочных работ, с нарушением соосности. При проведении монтажа необратимо поврежден резьбовой участок ствола зенитной пушки, предназначенный для монтажа пламегасителя. (Иллюстрации №49-55)
- Уничтожены и отсутствуют маркировочные таблички ранее расположенные на правой стороне станка и левой стороне люльки. (Иллюстрация №56-57)

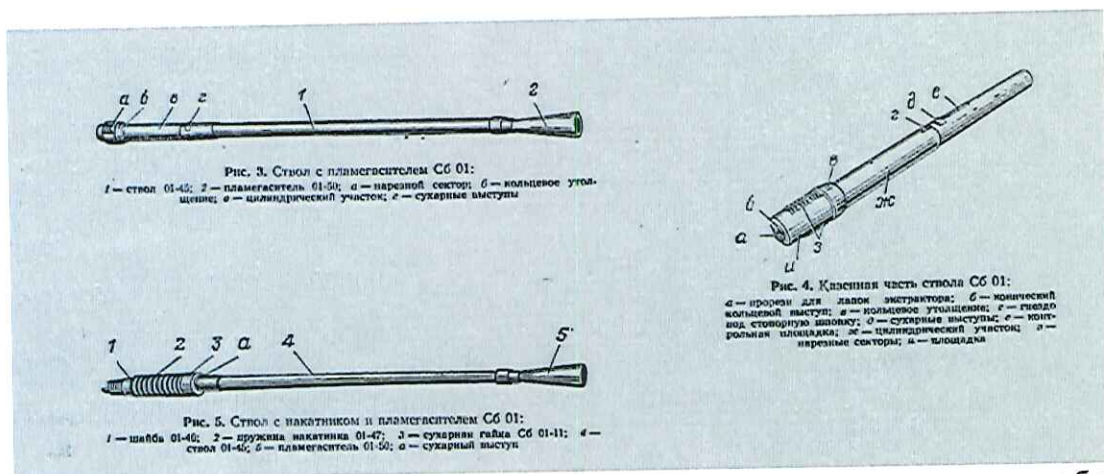


Иллюстрация №49 Устройство ствола 37-мм автоматическая зенитная пушка, образца 1939 года.

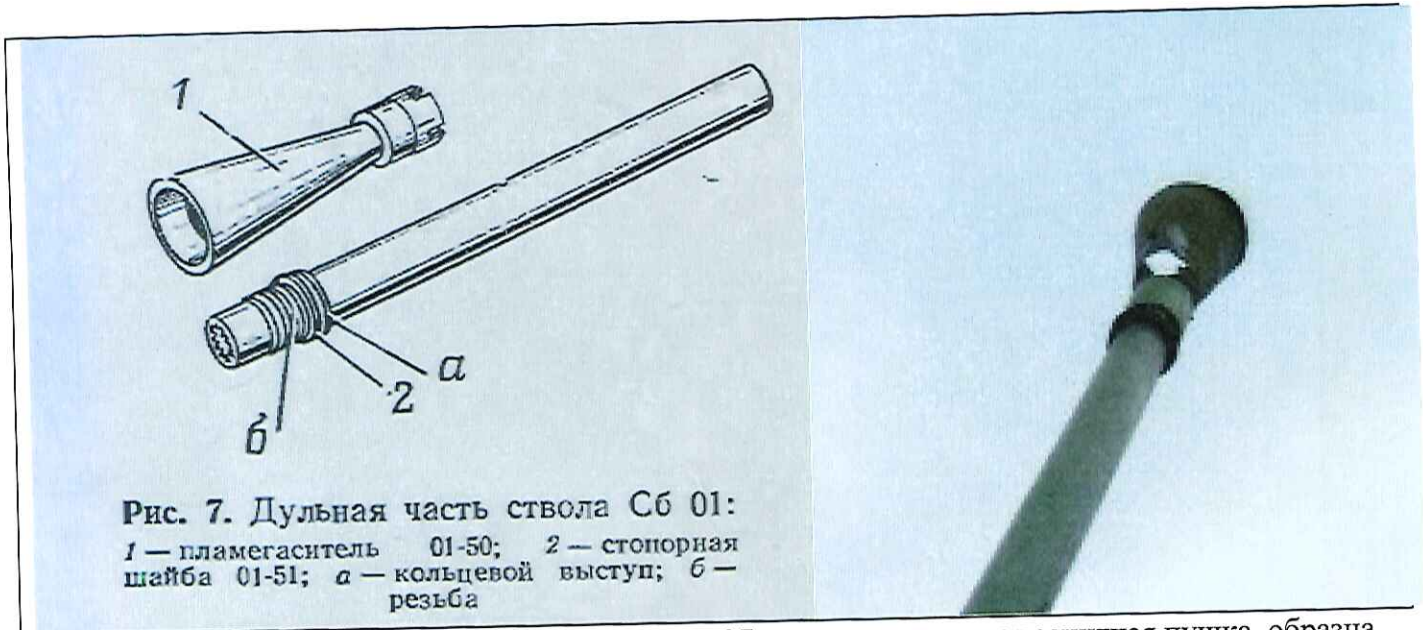


Рис. 7. Дульная часть ствола Сб 01:
1 — пламегаситель 01-50; 2 — стопорная
шайба 01-51; а — кольцевой выступ; б —
резьба

Иллюстрация №50 Устройство ствола 37-мм автоматическая зенитная пушка, образца 1939 года и штатный пламегаситель.

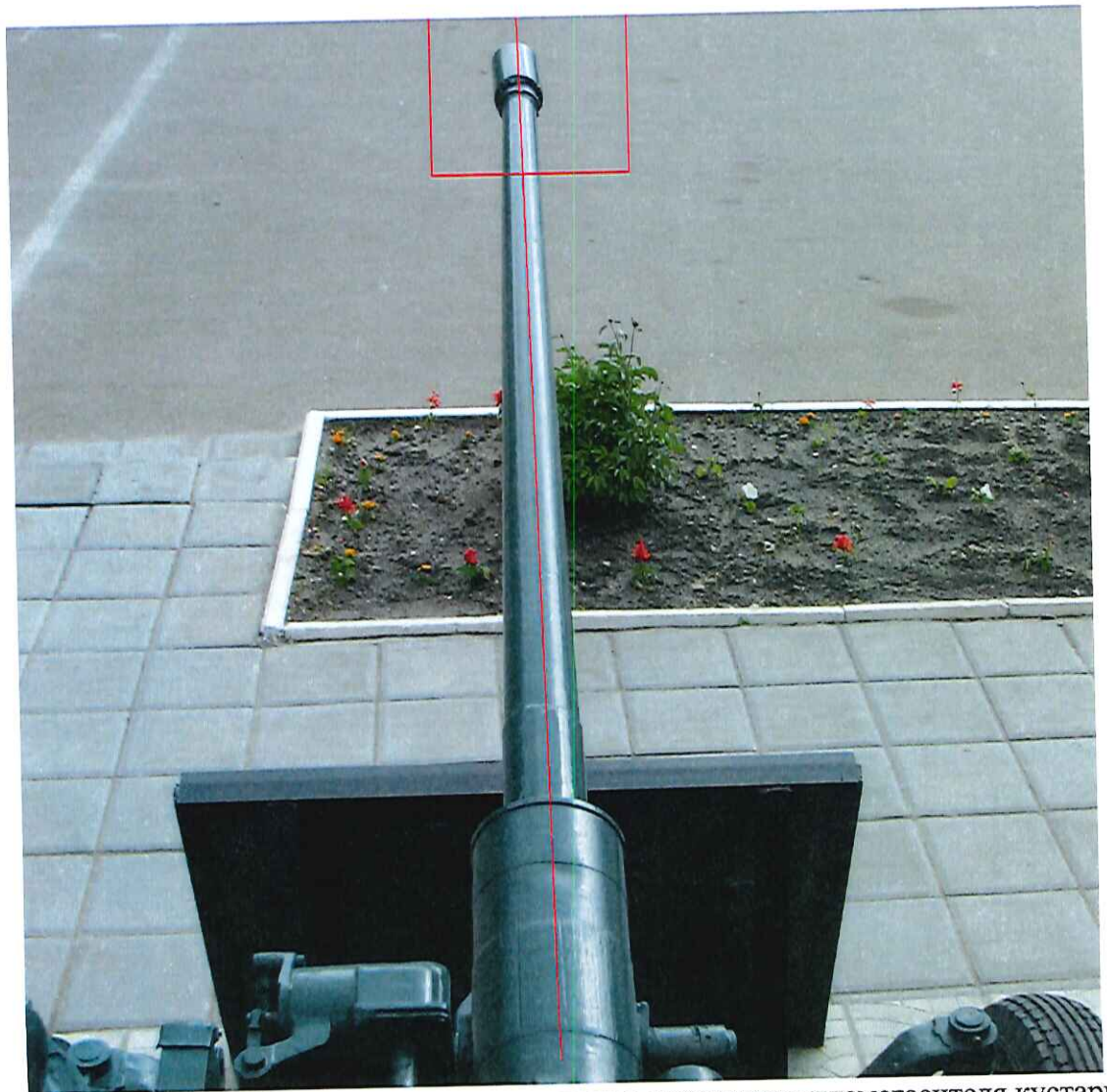


Иллюстрация №51 Нарушение соосности ствола и имитации пламегасителя кустарного изготовления.

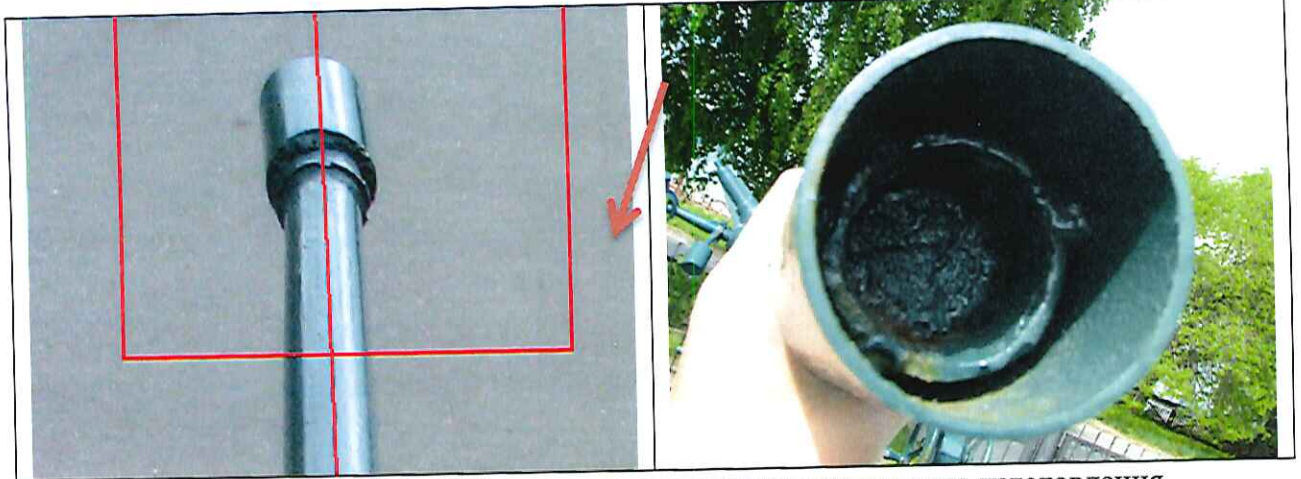


Иллюстрация №52-53 Имитация пламегасителя кустарного изготовления.

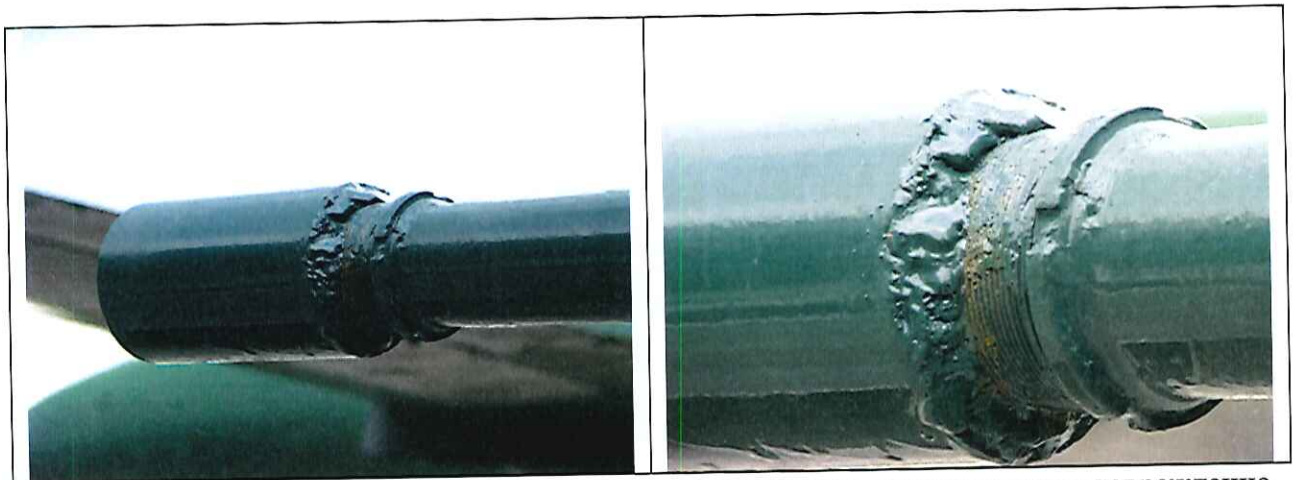


Иллюстрация №54-55 Имитация пламегасителя кустарного изготовления и повреждение резьбового участка ствола.

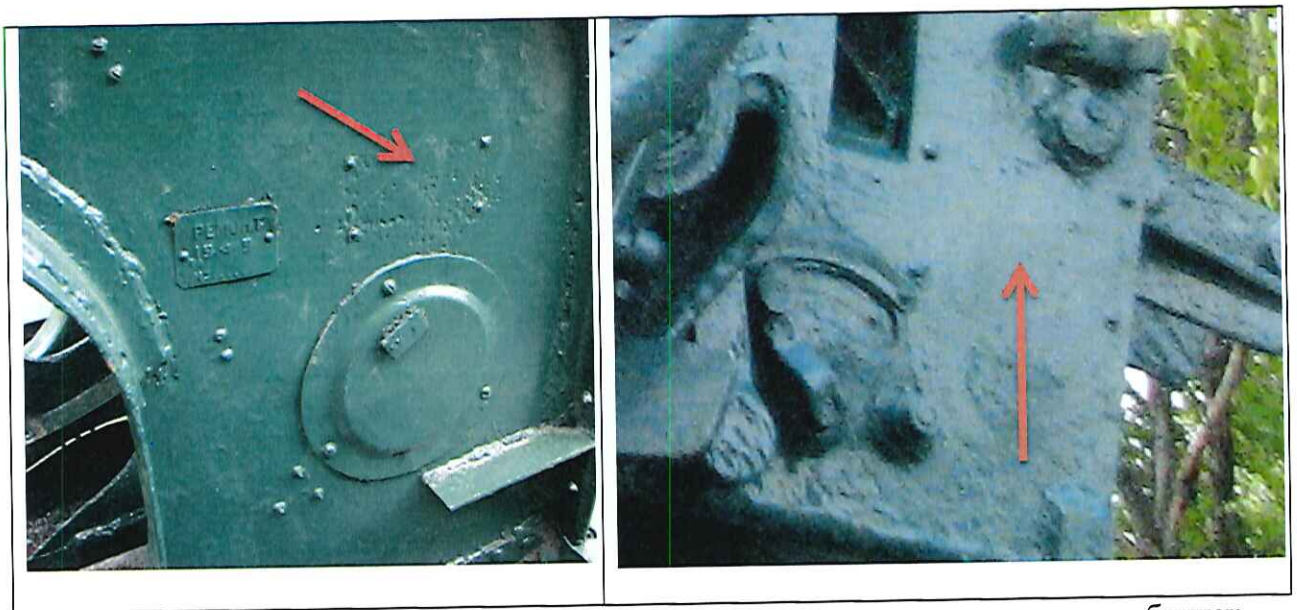


Иллюстрация №56-57 Места расположения уничтоженных маркировочных табличек.



ВЫВОДЫ.

По вопросу №1

Вопрос №1: Определить наличие видоизменений объекта исследования и его конструкции, по предоставленным фотоматериалам, в период после снятия с постамента по адресу г. Ртищево, пересечение улиц Левице и Красной, по настоящее время?

Проведенным исследованием установлено, что что 37-мм автоматическая зенитная пушка, образца 1939 года установленная по адресу г. Ртищево, Площадь ДК Мемориал Славы и автоматическая зенитная пушка, образца 1939 года установленная ранее по адресу г. Ртищево, пересечение улиц Левице и Красной, являются одним объектом.

В период, после снятия объекта исследования с постамента по адресу г. Ртищево, пересечение улиц Левице и Красной, по настоящее время, в конструкции объекта исследования внесены изменения, выражающиеся в отсутствии уравнивающего механизма подъема ствола, частичном демонтаже тяги компенсатора и отсутствии штатного пламегасителя. Изменен оттенок лакокрасочного покрытия на оттенок, значительно отличающийся от штатно применяемого для данного типа вооружения, в период его использования.

Так же объекту исследования нанесены повреждения, выражающиеся в уничтожении маркировочных табличек несущих информацию об объекте исследования и повреждении резьбового участка ствола зенитной пушки, предназначенного для установки штатного пламегасителя.

Эксперт
АНО «Центр Криминалистических Экспертиз» / Казаков Д.В. /

Эксперт
АНО «Центр Криминалистических Экспертиз» / Иванов А.Б. /

Эксперт
АНО «Центр Криминалистических Экспертиз» / Евтушенко И.Г. /